

平成27年度

聖ドミニコ学園中学校入学考査（第2回）

# 社 会

◎次の注意事項を読んで下さい。

- 1 試験開始のチャイムが鳴るまで開いてはいけません。
- 2 問題は全部で5ページあります。
- 3 解答用紙は問題用紙にはさんであります。
- 4 解答用紙に受験番号、氏名を書いてください。
- 5 答えはすべて解答用紙に書いてください。

1

次の文中の空欄（ a ）～（ i ）に正しい語句を入れなさい。  
また下の問いに答えなさい。

大阪は人口 260 万人以上をかかえる国内有数の大都市である。大阪は都に近く、陸上・海上ともに交通の要所に位置したことから、古代から難波と呼ばれ重要な地とみなされていた。たとえば、奈良に（ a ）を建立した①厩戸皇子（聖徳太子）も、大坂に四天王寺を建立している。

現在の大阪の基礎は 15 世紀末～16 世紀にかけてつくられた。初め浄土真宗（一向宗）の石山本願寺が建立され、これを中心に都市が形成されたのだった。その後②織田信長と戦った石山本願寺は大坂を離れたが、跡地に信長の後継者（ b ）が大坂城を築き、城下町として政治・経済の中心地へと成長していく。

③1615 年、大坂（ c ）の陣によって大坂は一時的に衰えたが、江戸時代になってもその重要性は変わることなく、④江戸幕府は大坂を直轄地とした。こうして復興をはたすと全国の商品が集まる商業の中心地となり、諸藩の蔵屋敷が集まる大坂は「（ d ）」と呼ばれて繁栄した。このように発展する大坂の経済力を背景として、5 代将軍（ e ）の時代（元禄時代）に元禄文化は生まれることになる。

元禄文化の特色は、これまで文化の担い手であった公家や⑤武士、僧侶、裕福な町人に庶民も加わった点である。文学では（ f ）の『日本永代蔵』や『世間胸算用』など、浮世草子と呼ばれる小説が広く読まれた。俳人の松尾芭蕉は東北地方・北陸地方をめぐり、紀行文の『（ g ）』を著した。人形浄瑠璃の脚本家（ h ）は現実社会で生きること悩む人びとを描いた作品で人気を集めたのだった。美術では、人びとの生活や美人、役者などを描く（ i ）の版画が、⑥菱川師宣によって始められ、大変な人気を博した。

明治時代に入っても紡績業などの近代的産業がさかんとなり、大阪は「東洋のマンチェスター」と呼ばれ、日本を代表する都市へと成長していったのだった。

問 1 下線部①について、厩戸皇子の時代に遣隋使として 2 回派遣された人物を答えなさい。

問 2 下線部②について、1582 年に織田信長が殺された事件を 1 行以内で詳しく説明しなさい。

問 3 下線部③について、同じ年に将軍徳川秀忠が定めた、大名を統制するための法令を次の中から 1 つ選び、記号で答えなさい。

ア. 建武以来追加 イ. 御成敗式目 ウ. 大宝律令 エ. 武家諸法度

問 4 下線部④について、幕府のしくみのうち、臨時の最高職を次の中から 1 つ選び、記号で答えなさい。

ア. 管領 イ. 執権 ウ. 大老 エ. 若年寄

問5 下線部⑤について、江戸時代の武士の説明として正しいものを次の中から1つ選び、記号で答えなさい。

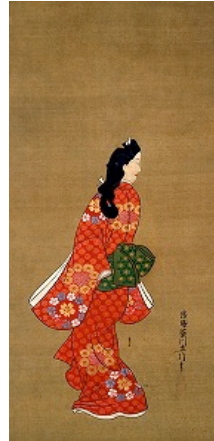
- ア. 苗字と刀をもつことが許された、特権的な支配身分であった。
- イ. 領地の中に堀や塀のある館を構え、笠がけや犬追物などの訓練を行った。
- ウ. 下剋上の風潮が残り、実力のあるものが出世する社会であった。
- エ. 荘園から年貢を徴収することで裕福になるものが多かった。

問6 下線部⑥について、菱川師宣の作品として正しいものを次の中から1つ選び、記号で答えなさい。

ア.



イ.



ウ.



エ.



2 次の問いに答えなさい。

- 問1 リアス海岸は、波が静かなため養殖に適しています。志摩半島の英虞湾や五ヶ所湾で有名な養殖は何か答えなさい。
- 問2 日本は大部分が温帯に属していますが、国土が南北に細長いため沖縄はどのような気候帯になるか答えなさい。
- 問3 面積が最も広い都道府県は北海道ですが、2番目はどこか答えなさい。
- 問4 山の斜面につくられた田は棚田といいますが、山の斜面につくられた畑は何というか答えなさい。
- 問5 工業の種類で、金属工業や機械工業、化学工業などをまとめて何というか答えなさい。
- 問6 洪水や山くずれなどの災害を防ぐために、法律で保護されている森林を何というか答えなさい。
- 問7 中部地方で、遠洋漁業の中心となっている港はどこかを答えなさい。

3 次の問いに最も適する答えをア～エの中から選んで記号で答えなさい。

- 問1 別名北アルプスともいわれる飛騨山脈は、長野県、岐阜県とあと1つ何県の境となっていますか。  
ア. 福井県                      イ. 富山県                      ウ. 愛知県                      エ. 石川県
- 問2 内陸性の気候の特色に当てはまらないものはどれですか。  
ア. 降水量が少ない                      イ. 気温が低い  
ウ. 寒暖差が大きい                      エ. 一年中涼しい
- 問3 第一次産業に属さない産業はどれですか。  
ア. 農業                      イ. 林業                      ウ. 鉱業                      エ. 水産業

- 問4 日本の漁獲高は1990年頃までは世界第1位でしたが、現在ではインドネシア・インド・アメリカ・ペルーについて第6位です。では現在第1位の国はどこですか。  
ア. ロシア                      イ. カナダ                      ウ. 中国                      エ. ブラジル
- 問5 日本で自動車工業が発達している都市として適さないものはどこですか。  
ア. 愛知県の豊田                      イ. 東京都の日野  
ウ. 群馬県の太田                      エ. 埼玉県の川口
- 問6 キャベツなどの野菜を夏に作って出荷する抑制栽培を行っている、浅間山の山ろくの村はどこですか。  
ア. 妙高村                      イ. 嬬恋村                      ウ. 明治村                      エ. 東海村

4 以下の文章を読んで問いに答えなさい。

2014年のノーベル平和賞を受賞したのは、〔1〕で女性の教育権を求め、イスラム武装勢力に銃撃された女子学生〔2〕・ユスフザイさんであった。〔2〕さんはノーベル賞史上最年少の受賞者となった。ノーベル賞委員会は「子どもや若者への抑圧とたたかい、すべての①子どもの教育を受ける権利のために奮闘している点」を受賞理由にあげた。

日本でも今回のノーベル平和賞についてはちょっとした話題となっていた。それは独自の受賞者予想で知られるオスロ国際平和研究所の所長が、「②憲法9条を保持する日本国民」を最有力候補に挙げたためであった。一方、自民党の③政権公約には、その9条を改正する④憲法改正草案がもり込まれている。

- 問1 文章中の〔1〕にあてはまる国名を以下から選んで記号で答えなさい。  
ア. カナダ                      イ. ケニア                      ウ. パキスタン                      エ. サウジアラビア
- 問2 文章中の〔2〕にあてはまる人名を以下から選んで記号で答えなさい。  
ア. マララ                      イ. テレサ                      ウ. デュナン                      エ. カイラシュ
- 問3 下線部①について、この権利とともに、日本国憲法では子どもに教育を受けさせる義務を定めている。日本国憲法に定められている国民の三大義務の残り2つを答えなさい。
- 問4 下線部②について、以下の問いに答えなさい。  
(1) この憲法9条や日本国憲法前文に示されている、日本国憲法の三大原則の1つである主義を答えなさい。

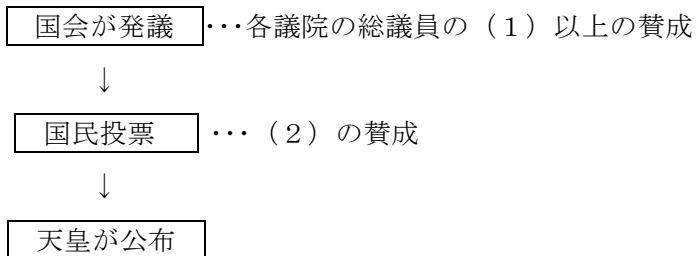
(2) この憲法9条では何の放棄<sup>ほうき</sup>を定めているか答えなさい。

(3) 政府は戦力にはあたらないとしているが、戦力にあたるのではいかという意見も聞かれるわが国の機関<sup>きかん</sup>を答えなさい。

問5 下線部③について、これをカタカナで何というか答えなさい。

問6 下線部④について、その手順を示す以下の【図】の空欄に入る語句を【語群】から選んで記号で答えなさい。

【図】



【語群】

ア. 3分の1      イ. 過半数      ウ. 3分の2      エ. 4分の3